

PROJETO “RUMOS DA INDÚSTRIA PAULISTA”

AVALIAÇÃO DO FINAL DO ANO E PAGAMENTO DO 13º SALÁRIO

Novembro/2009

OBJETIVO:

Avaliar o movimento e as vendas do final do ano de 2009 em relação ao final do ano de 2008 e as dificuldades encontradas para o pagamento do 13º salário em 2009 para 520 empresas.

O porte das empresas é composto por:

- Micro/Pequenas (até 99 empregados): 65% (339 empresas);
- Médias (de 100 a 499 empregados): 29% (150 empresas);
- Grandes (500 ou mais empregados): 6% (31 empresas).

SUMÁRIO EXECUTIVO:

- Para 41% das empresas, o movimento de final de ano de 2009 será maior que do ano passado, para 30%, ele será igual e, para 29%, o movimento será menor. Em 2008, o percentual de empresas que esperava um movimento menor foi bastante superior (66%), em 2007, 46% esperavam um movimento maior que no ano anterior e, em 2006, para 43%, o movimento seria menor que no ano anterior.
- Em média, as empresas esperam que suas vendas do final de 2009 sejam 1,7% maiores que as do final de 2008. Em 2008, as vendas eram esperadas 9,3% menores que as do final de 2007.
- 38% das empresas consideram que as encomendas para o final deste ano estão sendo feitas no mesmo momento que no final de 2008. Para 34%, elas estão mais atrasadas, 18% das empresas não são afetadas pelo final do ano e, para 10%, elas estão ocorrendo com maior antecedência. Assim como neste ano, em 2006 e 2007, as encomendas estavam ocorrendo predominantemente no mesmo momento (41% e 42% respectivamente). Em 2008, no entanto, 46% das empresas consideram que as encomendas estavam sendo feitas mais atrasadas.

- 52% das empresas pagarão o 13º salário utilizando os recursos provisionados ao longo do ano de 2009, enquanto 26% das empresas utilizarão recursos de terceiros e 19%, as vendas do último trimestre.
- A utilização do financiamento de terceiros que havia aumentado em 2008 (33%) em relação aos anos anteriores (24% em 2006 e 20% em 2007), reduziu-se novamente. No entanto, o percentual da folha para o qual as empresas recorrem a bancos aumentou neste ano. Ele foi de 74% em 2008 e é de 86% em 2009.
- Para 51% das empresas, as dificuldades para pagar o 13º salário estão maiores este ano em relação a 2008, para 34%, as dificuldades são as mesmas, para 11%, elas são menores, e 4% não têm nenhuma dificuldade. A dificuldade para pagar o 13º salário aumentou ao longo dos anos, elas estavam maiores para 28% em 2006, 16% em 2007 e 47% em 2008 contra os 51% de 2009.
- Para 39% das empresas que recorrerão a bancos, o custo do crédito está igual, mais barato para 28% e mais caro para 23%. Enquanto em 2008, as empresas estavam encontrando o crédito mais caro (47%) e muito mais caro (40%), em 2009 o crédito permanece igual ao ano anterior.
- Na comparação com o ano passado, as taxas de juros para liberação do crédito bancário para pagar o 13º salário estão iguais para 41%, em média 11% menores para 34% das empresas e em média 15% maiores para 25% das empresas. Enquanto em 2008 predominavam as empresas que consideravam a taxa de juros maior (em média 31% maiores para 80% das empresas), este ano predominam as empresas que consideram que a taxa de juros permanece a mesma.
- O prazo do crédito bancário para pagar o 13º salário em 2009 está igual a 2008 para 79% das empresas. Em 2008, o prazo estava igual ao ano anterior para 62% das empresas e mais curto para 29%.
- Em suma, as expectativas com o final do ano estão melhores este ano que em 2008, quando se estava no auge da crise. As condições para o pagamento do 13º salário, no entanto, permanecem difíceis para as empresas, principalmente para as que buscam financiamento bancário, já que o custo do crédito e o prazo para pagamento permanecem semelhantes aos de 2008.

AValiação do final do ano de 2009

Para 41% das empresas que responderam a pesquisa, o movimento do final de 2009 será maior que o do ano passado, para 30%, ele será igual e, para 29%, ele será menor. Na comparação com os anos anteriores, em 2008, o percentual de empresas que esperava um movimento menor foi

bastante superior (66%), em 2007, 46% esperavam um movimento maior que no ano anterior e, em 2006, para 43%, o movimento seria menor que no ano anterior.

Na divisão por porte, podemos destacar que enquanto entre as micro e pequenas empresas estão igualmente distribuídas as que estão presenciando um movimento maior, menor ou igual ao ano anterior, 75% das grandes empresas responderam que o movimento está sendo maior que em 2008. Ademais, temos:

	Maior que no ano anterior	Abaixo do ano anterior	Igual ao ano anterior
Pequena empresa	34%	35%	31%
Média empresa	51%	16%	32%
Grande empresa	75%	19%	6%
Total de empresas	41%	29%	30%

As empresas esperam que suas vendas de final de ano serão em média 1,7% maiores em 2009 em relação a 2008. Este aumento é influenciado principalmente pelas grandes empresas que esperam que suas vendas sejam em média 7,3% maiores, as médias esperam que sejam 4,5% maiores e as pequenas que sejam 0,1% menores. O resultado é bastante superior ao ano passado, quando as empresas esperavam que sua vendas fossem em média 9,3% menores em relação a 2007, mas o resultado então era semelhante entre os portes.

As encomendas para o final de ano estão ocorrendo no mesmo momento para 38% das empresas, mais atrasadas para 34%, 18% não são afetadas pelo final do ano e, para 10%, as encomendas estão sendo feitas com maior antecedência. Na estratificação por porte, podemos destacar que para as médias e grandes empresas, as encomendas estão ocorrendo predominantemente no mesmo momento (41% e 35% respectivamente), para as micro e pequenas empresas, no entanto, as encomendas estão ocorrendo predominantemente mais atrasadas (38%) e elas são mais afetadas pelo final do ano (apenas 15% não são afetadas, contra 21% das médias e 29% das grandes).

	Com maior antecedência	Mais atrasadas	No mesmo momento	Não é afetada pelo final de ano
Pequena empresa	9%	38%	37%	15%
Média empresa	13%	26%	41%	21%
Grande empresa	6%	29%	35%	29%
Total de empresas	10%	34%	38%	18%

Enquanto em 2006 e 2007, as encomendas estavam ocorrendo predominantemente no mesmo momento (41% e 42% respectivamente), as encomendas para o final de 2008 estavam sendo feitas mais atrasadas em comparação com as do final de 2007 para 46% das empresas. Em 2009, não obstante, voltamos à situação de 2006 e 2007, com as encomendas ocorrendo predominantemente no mesmo momento (38%).

Em suma, as expectativas com o final do ano estão melhores este ano que em 2008, quando se estava no auge da crise. O movimento está predominantemente maior, as vendas serão maiores e as encomendas estão ocorrendo no mesmo momento que no ano passado. No entanto, a situação das micro e pequenas empresas é pior que das médias e grandes, tanto para o movimento do final de ano, quanto para as vendas e as encomendas.

PAGAMENTO DO 13º SALÁRIO

Para pagar o 13º salário a seus empregados, 52% das empresas utilizarão os recursos provisionados no ano, 26% utilizarão recursos de terceiros e 19%, as vendas do último trimestre. Na estratificação por porte, temos que quanto maior o porte das empresas, mais é utilizado o provisionamento durante o ano. Ademais, o financiamento de terceiros e as vendas do último trimestre são utilizados mais pelas micro e pequenas empresas.

	Financiamento de terceiros	Vendas do último trimestre	Provisionado durante o ano	Outro
Pequena empresa	28%	23%	46%	3%
Média empresa	24%	13%	60%	3%
Grande empresa	19%	10%	71%	0%
Total de empresas	26%	19%	52%	3%

A utilização do financiamento de terceiros que havia aumentado em 2008 (33%) em relação aos anos anteriores (24% em 2006 e 20% em 2007), reduziu-se novamente. No entanto, o percentual da folha para o qual as empresas recorrem a bancos aumentou neste ano. Ele foi de 74% em 2008 e é de 86% em 2009. Na estratificação por porte, não há muita alteração em relação ao resultado total para o percentual da folha, ele é 86% para o total, 86% para as micro e pequenas empresas, 84% para as médias e 87% para as grandes.

As dificuldades para pagar o 13º salário estão maiores este ano em relação a 2008 para 51% das empresas pesquisadas, as dificuldades são as mesmas para 34%, menores para 11% e 4% não têm nenhuma dificuldade. As dificuldades para pagar o 13º salário estão maiores principalmente nos últimos dois anos (para 47% em 2008 e 51% em 2009 contra 28% em 2006 e 16% em 2007).

Quando estratificamos por porte encontramos que as dificuldades estão maiores para as micro e pequenas empresas (57% contra 42% das médias e 17% das grandes), enquanto para as grandes as dificuldades são as mesmas (33%) ou menores (33%).

	Dificuldades maiores	As mesmas dificuldades	Dificuldades menores	Nenhuma dificuldade
Pequena empresa	57%	34%	7%	2%
Média empresa	42%	33%	17%	8%
Grande empresa	17%	33%	33%	17%
Total de empresas	51%	34%	11%	4%

Para 39% das empresas que recorrerão a bancos, o custo do crédito está igual em relação a 2008. Para 28%, ele está mais barato, para 23%, ele está mais caro, para 5%, ele está muito mais caro e, para 4%, ele está muito mais barato. Comparando com as respostas de 2008, podemos destacar que o custo do crédito aumentou em 2008 (para 47%, ele estava mais caro em relação a 2007 e, para 40%, ele estava muito mais caro) e em 2009 manteve-se igual.

Na estratificação por porte, o custo do crédito está predominantemente igual para as micro e pequenas empresas (46%) e mais barato para as médias e grandes (44% e 40% respectivamente). Ademais, temos:

	Muito mais caro	Mais caro	Igual	Mais barato	Muito mais barato
Pequena empresa	7%	25%	46%	21%	1%
Média empresa	0%	19%	25%	44%	11%
Grande empresa	0%	20%	20%	40%	20%
Total de empresas	5%	23%	39%	28%	4%

Quanto às taxas de juros para a liberação do crédito bancário para pagar o 13º salário em 2009 em relação a 2008, elas estão iguais para 41%, em média, 11% menores para 34% das empresas e, em

média, 15% maiores para 25% das empresas. Em 2008, as taxas de juros estavam, em média, 31% maiores para 80% das empresas.

Quando estratificamos por porte, podemos destacar que para 60% das grandes empresas as taxas de juros estão 25% menores, enquanto, para as pequenas empresas, as taxas de juros para o crédito para pagamento do 13º salário estão predominantemente iguais (45%).

	Maiores	Maiores em %	Igual	Menores	Menores em %
Pequena empresa	27%	17%	45%	27%	10%
Média empresa	18%	9%	32%	50%	9%
Grande empresa	20%	5%	20%	60%	25%
Total de empresas	25%	15%	41%	34%	11%

O prazo do crédito bancário para pagar o 13º salário está igual para 79% das empresas, está mais curto para 10%, mais longo para 7%, muito mais curto para 2% e muito mais longo para 2%. Comparando com as respostas de 2008, enquanto no ano passado as empresas consideravam que o prazo para pagamento estava igual (62%) ou mais curto (29%), em 2009 predominou apenas as que consideravam o prazo igual (79%).

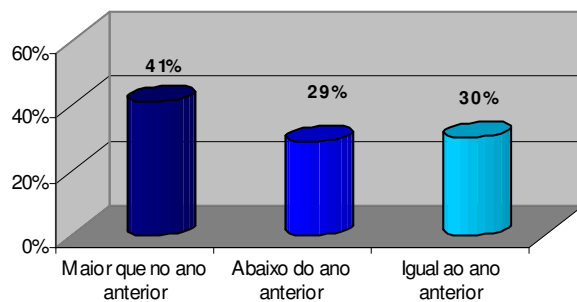
Para a amostra estratificada por porte, não há muita alteração em relação ao resultado total. Ademais, temos:

	Muito mais longo	Mais longo	Igual	Mais curto	Muito mais curto
Pequena empresa	2%	6%	78%	12%	1%
Média empresa	0%	8%	83%	3%	6%
Grande empresa	20%	0%	60%	20%	0%
Total de empresas	2%	7%	79%	10%	2%

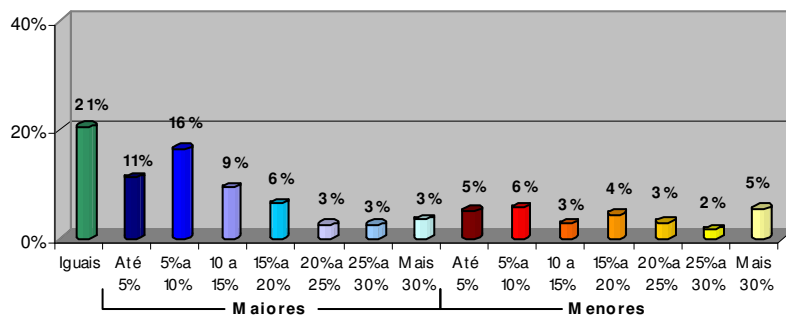
Enfim, apesar das expectativas com o final do ano estarem melhores este ano que em 2008, as condições para o pagamento do 13º salário permanecem difíceis para as empresas, principalmente para as que buscam financiamento bancário, já que o custo do crédito e o prazo para pagamento permanecem semelhantes aos de 2008. As micro e pequenas empresas são as que estão encontrando maiores dificuldades para pagamento do 13º salário, principalmente porque são as que mais utilizam o financiamento por crédito bancário e as vendas do último trimestre como fontes de recursos e são as que estão tendo os piores resultados no fim de ano e encontrando o crédito mais caro.

GRÁFICOS

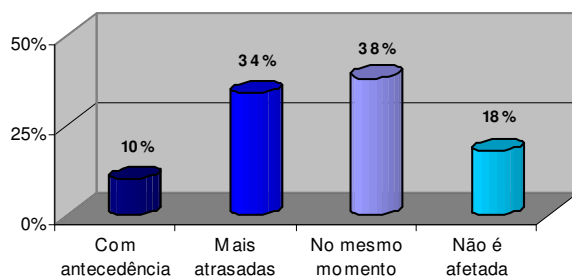
1. O Movimento de final de ano será:



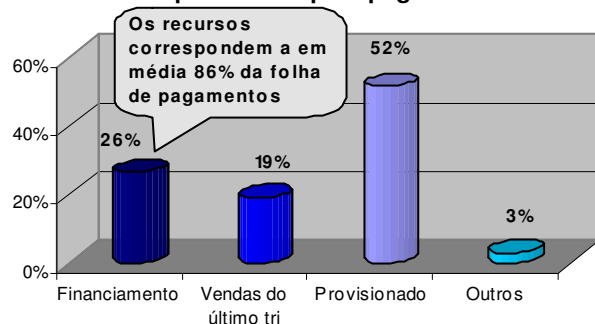
2. As vendas de final de ano de 2009 em relação a 2008

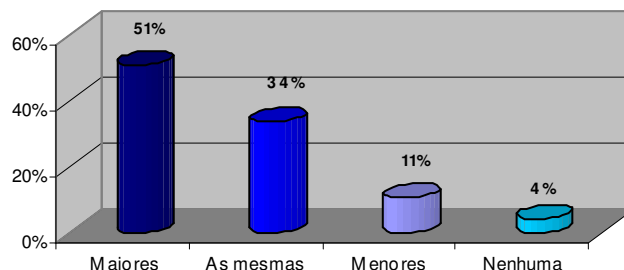
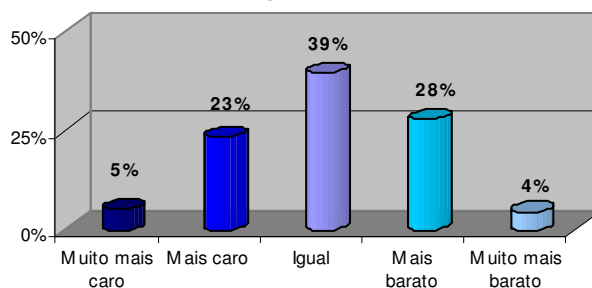
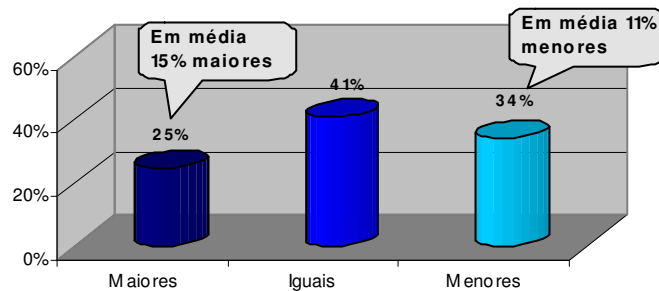


3. As encomendas para o final do ano de 2009 em relação a 2008



4. Recursos que utilizará para pagar o 13º salário



6. As dificuldades para a utilização de bancos para pagar o 13º em relação a 2009**7. O crédito bancário para pagar o 13º está em relação a 2008****8. As taxas de juros do crédito bancário para pagamento do 13º em relação a 2008****9. O prazo do crédito bancário para pagamento do 13º em relação a 2008**